

# รายงานผลการบริหารและพัฒนาทรัพยากรบุคคลประจำปี

พ.ศ. ๒๕๖๖



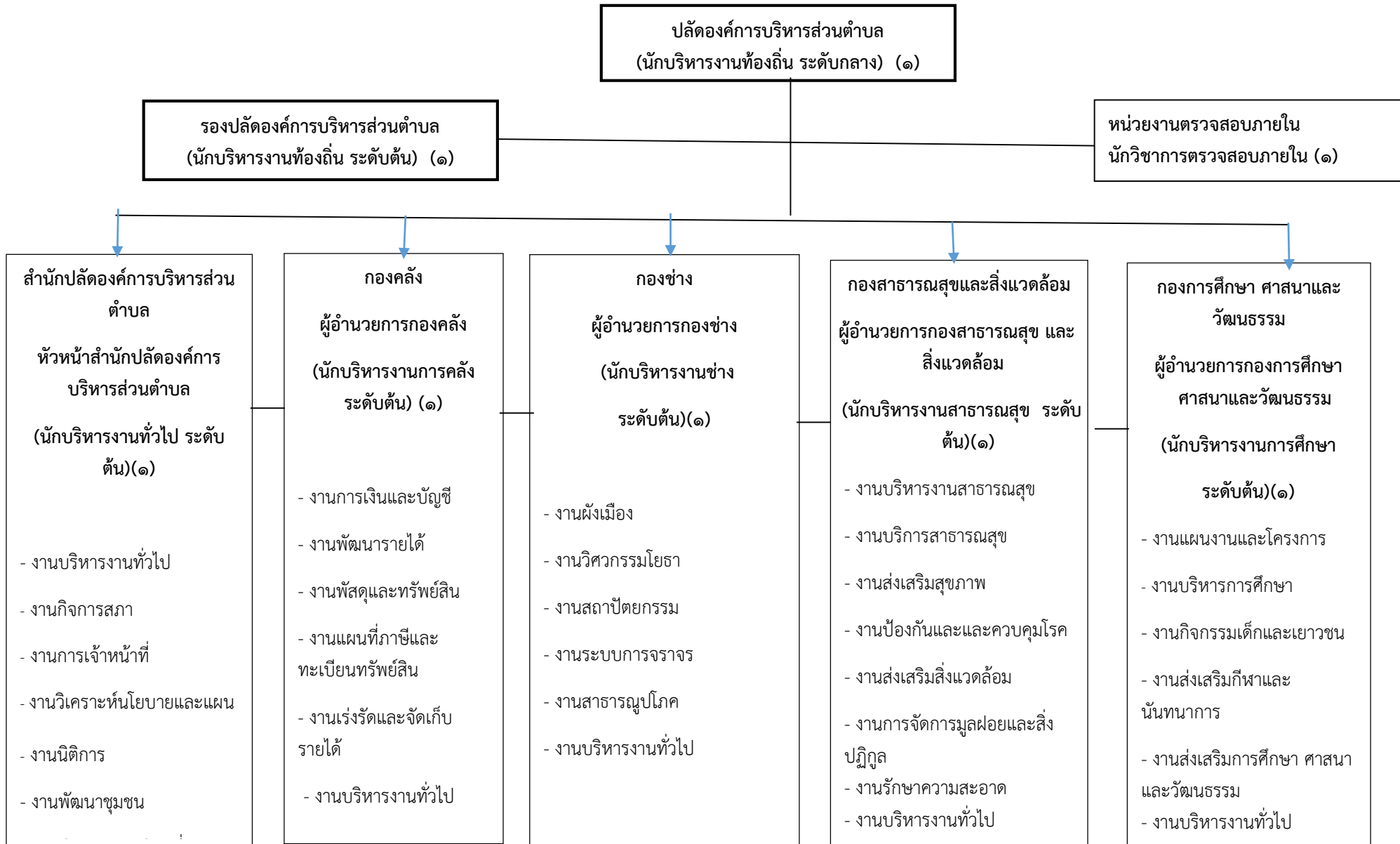
องค์การบริหารส่วนตำบลองครักษ์  
อำเภอบางปลาม้า จังหวัดสุพรรณบุรี

ประเด็นนโยบาย	โครงการ/กิจกรรม	ระยะเวลา	งบประมาณที่ได้รับ จัดสรรและผลการ ใช้จ่าย งบประมาณที่ใช้ ดำเนินการ	ผลการดำเนินงาน	หมายเหตุ
๑. นโยบายด้านการวางแผนอัตรากำลัง	๑.๑ จัดทำแผนอัตรากำลัง ๓ ปี ประจำปี งบประมาณ (พ.ศ.๒๕๖๗-๒๕๖๙) เพื่อใช้เป็น กรอบอัตรากำลังที่รองรับภารกิจขององค์การ บริหารส่วนตำบลองค์กร	๑๕ มิถุนายน – ๓๐ กันยายน ๒๕๖๖	ไม่ใช้งบประมาณ	- ดำเนินการจัดทำแผนอัตรากำลัง ๓ ปี ประจำปีงบประมาณ พ.ศ. ๒๕๖๗-๒๕๖๙ เพื่อรองรับภารกิจ ของ อบต.องค์กร	
๒. นโยบายด้านการสรรหาและบรรจุแต่งตั้ง	๒.๑ ดำเนินการสรรหาพนักงานส่วนตำบลและ พนักงานจ้างตามแผนอัตรากำลังประจำปี งบประมาณ พ.ศ.๒๕๖๖ สรรหาพนักงาน ทดแทน อัตรากำลังที่ลาออกหรือโอน/ย้าย ๒.๒ การประกาศรับสมัครบุคคลเพื่อจ้างเป็น พนักงานจ้าง ๒.๓ ดำเนินการขอใช้บัญชีสำหรับพนักงานส่วน ตำบลสายวิชาการและสายปฏิบัติ เพื่อบรรจุ แต่งตั้ง	ตลอดปี ๒๕๖๖	ไม่ใช้งบประมาณ	- ประชาสัมพันธ์รับโอน/ย้ายหรือ ขอให้ กสธ.ดำเนินการสอบแข่งขัน หรือขอใช้บัญชีสำหรับพนักงาน ส่วนตำบลสายงานผู้ปฏิบัติ - ประชาสัมพันธ์รับโอนย้าย หรือ รายงานให้ กสธ.ดำเนินการสรรหา สำหรับ พนักงานส่วนตำบลสาย งาน ผู้บริหาร - ตำแหน่งพนักงานจ้าง จะ ดำเนินการ การสรรหาตามระเบียบ หลักเกณฑ์ ในตำแหน่งที่ว่าง (จ้าง ทดแทนหรือจ้างเพิ่มเติม)	

ประเด็นนโยบาย	โครงการ/กิจกรรม	ระยะเวลา	งบประมาณที่ได้รับจัดสรร และผลการใช้จ่าย งบประมาณที่ใช้ดำเนินการ	ผลการดำเนินงาน	หมายเหตุ
๓. นโยบายบริหารและพัฒนา ทรัพยากรบุคคล	๓.๑ จัดทำแผนพัฒนา บุคลากรประจำปีและ ดำเนินการตามแผนฯ ให้ สอดคล้องตามความจำเป็น	๑๕ มิถุนายน – ๓๐ กันยายน ๒๕๖๖	ไม่ใช้งบประมาณ	- ดำเนินการจัดทำแผนพัฒนา บุคลากร ประจำปี งบประมาณ พ.ศ.๒๕๖๗- ๒๕๖๙	
	๓.๒ กำหนดเส้นทางการ พัฒนาบุคลากรเพื่อเป็นกรอบ ในการพัฒนาบุคลากรแต่ละ ตำแหน่ง	ตลอดปี ๒๕๖๖	ไม่ใช้งบประมาณ	- พิจารณาบุคลากรเข้ารับการ อบรมตามสายงาน/ตำแหน่ง ให้เป็นไปตามแผนพัฒนา บุคลากร - วางแผนการพิจารณาส่ง บุคลากรเข้ารับการอบรมตาม สายงานความก้าวหน้าใน แผนพัฒนาบุคลากร	
	๓.๓ การส่งบุคลากรเข้ารับ การอบรมหลักสูตรต่างๆ	ตลอดปี ๒๕๖๖	ค่าใช้จ่ายในการเดินทางไป ราชการ ๑๐๔,๒๘๓ บาท ค่าลงทะเบียนในการฝึกอบรม ๒๔๔,๖๐๐ บาท	- ส่งเสริมให้บุคลากรที่มีความ สนใจเข้ารับการอบรมตาม ตำแหน่งหน้าที่ หรือตามที่ ได้รับมอบหมาย	

ประเด็นนโยบาย	โครงการ/กิจกรรม	ระยะเวลา	งบประมาณที่ได้รับจัดสรร และผลการใช้จ่าย งบประมาณที่ใช้ดำเนินการ	ผลการดำเนินงาน	หมายเหตุ
๔. นโยบายด้านการ ประเมินผลการปฏิบัติงาน	๔.๑ การประเมินผลการ ปฏิบัติงานที่เป็นธรรม เสมอ ภาคและสามารถตรวจสอบได้	ตลอดปี ๒๕๖๖	ไม่ใช้งบประมาณ	- หน่วยงานมีการถ่ายทอด ตัวชี้วัด โดยผู้บังคับบัญชาที่ เป็นผู้ประเมินฯ กำกับ ติดตาม ดูแลทำหน้าที่ ประเมินผลการ ปฏิบัติงาน โดยเสนอต่อคณะกรรมการ พิจารณา กลั่นกรองการ ประเมินผลการ ปฏิบัติงาน อย่างเป็นธรรมเสมอภาค และ เป็นไปตาม เกณฑ์ที่กำหนด	
	๔.๒ การพิจารณาความดี ความชอบตามผลการ ปฏิบัติงานอย่างเป็นธรรม เสมอภาคและสามารถ ตรวจสอบได้	ตลอดปี ๒๕๖๖	ไม่ใช้งบประมาณ	- หน่วยงานมีการนำเสนอผล การพิจารณาเลื่อนขั้น เงินเดือนเพิ่มค่าจ้าง และการ เพิ่มค่าตอบแทน เป็นไปตาม ผลคะแนนการประเมินผล ปฏิบัติงาน โดยเสนอต่อ คณะกรรมการพิจารณา กลั่นกรองผลการปฏิบัติงาน ไปยังคณะกรรมการการ พิจารณาเลื่อนขั้นเงินเดือน	

## ข้อมูลสถิติอัตรากำลัง จำแนกตามประเภทตำแหน่ง



สำนัก/กอง	ปลัด	รองปลัด	หน่วยตรวจสอบภายใน	สำนักปลัด	กองคลัง	กองช่าง	กองการศึกษาฯ	กองสาธารณสุขฯ	รวม
มีนครอง	๑	๑	-	๑๒	๕	๗	๕	๒	๓๓
ว่าง	-	-	๑	๒	๒	๔	๑	๔	๑๔
รวม	๑	๑	๑	๑๔	๗	๑๑	๖	๖	๔๗

การจำแนกระดับคุณวุฒิทางการศึกษาของพนักงานส่วนตำบล

ประเภท	ต่ำกว่า ปวช.	ปวช. หรือ เทียบเท่า	ปวส. หรือ เทียบเท่า	ปริญญาตรี หรือ เทียบเท่า	ปริญญาโท หรือ เทียบเท่า	ปริญญาเอก หรือ เทียบเท่า	รวม
ข้าราชการหรือ พนักงานส่วนท้องถิ่น	๐	๐	๑	๓	๕	๐	๙
ข้าราชการหรือพนักงานครูและ บุคลากรทางการศึกษา	๐	๐	๐	๑	๐	๐	๑
ลูกจ้างประจำ	๐	๐	๐	๐	๐	๐	๐
พนักงานจ้าง	๓	๖	๔	๖	๒	๐	๒๓
รวม	๓	๖	๕	๑๐	๗	๐	๓๓

สายงานของพนักงานส่วนตำบลขององค์การบริหารส่วนตำบล

**พนักงานส่วนตำบล** ปฏิบัติงานในภารกิจหลัก ลักษณะงานที่เน้นการใช้ความรู้ :

ความสามารถและทักษะเชิงเทคนิค หรือเป็นงานวิชาการ งานที่เกี่ยวข้องกับการกำหนดนโยบายหรือลักษณะงานที่มีความต่อเนื่องในการทำงาน มีอำนาจหน้าที่ในการสั่งการบังคับบัญชากับผู้ใต้บังคับบัญชาตามลำดับชั้น ซึ่งกำหนดตำแหน่งแต่ละประเภทของพนักงานส่วนตำบลไว้ ดังนี้

- สายงานบริหารท้องถิ่น ได้แก่ ปลัด รองปลัด
- สายงานอำนวยการท้องถิ่น ได้แก่ หัวหน้าสำนักปลัด ผู้อำนวยการกอง หัวหน้าฝ่าย
- สายงานวิชาการ ได้แก่ สายงานที่บรรจุเริ่มต้นด้วยคุณวุฒิปริญญาตรี
- สายงานทั่วไป ได้แก่ สายงานที่บรรจุเริ่มต้นด้วยคุณวุฒิต่ำกว่าปริญญาตรี

**พนักงานจ้าง** ปฏิบัติงานเสริมในภารกิจรอง ภารกิจสนับสนุน งานที่กำหนด : ระยะเวลาการปฏิบัติงานเริ่มต้นและสิ้นสุดที่แน่นอนตามโครงการหรือภารกิจในระยะสั้น หลักเกณฑ์การกำหนดพนักงานจ้างจะมี ประเภท แต่องค์การบริหารส่วนตำบลองค์กรักษ์ เป็นองค์การบริหารส่วนตำบลประเภทสามัญด้วยบริบทขนาด และปัจจัยหลายอย่าง จึงกำหนดจ้างพนักงานจ้างเพียง ๒ ประเภท ดังนี้

- พนักงานจ้างตามภารกิจ
- พนักงานจ้างทั่วไป

ประเภทและจำนวนพนักงานส่วนตำบลขององค์การบริหารส่วนตำบลองค์กรักซ์ จำแนกตามส่วนราชการ

ที่	ชื่อสายงาน	กรอบ อัตรา กำลัง เดิม	อัตราตำแหน่งที่คาดว่าจะต้องใช้ ในช่วงระยะ ๓ ปีข้างหน้า			อัตรากำลังคนเพิ่ม/ลด			หมายเหตุ
			๒๕๖๗	๒๕๖๘	๒๕๖๙	๒๕๖๗	๒๕๖๘	๒๕๖๙	
๑	ปลัดอบต. (นักบริหารงานท้องถิ่น กลาง) ๖๖-๓-๐๐-๑๑๐๑-๐๐๑	๑	๑	๑	๑	-	-	-	
๒	รองปลัดอบต. (นักบริหารงานท้องถิ่น ต้น) ๖๖-๓-๐๐-๑๑๐๑-๐๐๒	๑	๑	๑	๑	-	-	-	
๓	<b>หน่วยตรวจสอบภายใน</b> นักวิชาการตรวจสอบภายใน (ปก./ชก.) ๖๖-๓-๑๒-๓๒๐๕-๐๐๑	๑	๑	๑	๑	-	-	-	ว่างเดิม
๔	<b>สำนักปลัดองค์การบริหารส่วนตำบล (๐๑)</b> หัวหน้าสำนักปลัด(นักบริหารงานทั่วไป ต้น) ๖๖-๓-๐๑-๒๑๐๑-๐๐๑	๑	๑	๑	๑	-	-	-	ว่างเดิม
๕	นักจัดการงานทั่วไป (ปก./ชก.) ๖๖-๓-๐๑-๓๑๐๑-๐๐๑	๑	๑	๑	๑	-	-	-	
๖	นักทรัพยากรบุคคล (ปก./ชก.) ๖๖-๓-๐๑-๓๑๐๒-๐๐๑	๑	๑	๑	๑	-	-	-	
๗	นักวิเคราะห์นโยบายและแผน (ปก./ชก.) ๖๖-๓-๐๑-๓๑๐๓-๐๐๑	๑	๑	๑	๑	-	-	-	ว่างเดิม
๘	นักพัฒนาชุมชน (ปก./ชก.) ๖๖-๓-๐๑-๓๘๐๑-๐๐๑	๑	๑	๑	๑	-	-	-	
๙	เจ้าพนักงานธุรการ (ปง./ชง.) ๖๖-๓-๐๑-๔๑๐๑-๐๐๑	๑	๑	๑	๑	-	-	-	
๑๐	<b>พนักงานจ้างตามภารกิจ</b> ผู้ช่วยเจ้าพนักงานธุรการ	๑	๑	๑	๑	-	-	-	
๑๑	ผู้ช่วยเจ้าพนักงานพัฒนาชุมชน	๑	๑	๑	๑	-	-	-	
๑๒	พนักงานขับรถยนต์	๑	๑	๑	๑	-	-	-	
๑๓	<b>พนักงานจ้างทั่วไป</b> ยาม	๑	๑	๑	๑	-	-	-	
๑๔	แม่บ้าน	๑	๑	๑	๑	-	-	-	
๑๕	นักการ	๑	๑	๑	๑	-	-	-	
๑๖	คนงาน	๑	๑	๑	๑	-	-	-	
๑๗	คนงาน	๑	๑	๑	๑	-	-	-	



ที่	ชื่อสายงาน	กรอบ อัตรา กำลัง เต็ม	อัตราตำแหน่งที่คาดว่าจะ ต้องใช้ ในช่วงระยะ ๓ ปีข้างหน้า			อัตรากำลังคนเพิ่ม/ลด			หมายเหตุ
			๒๕๖๗	๒๕๖๘	๒๕๖๙	๒๕๖๗	๒๕๖๘	๒๕๖๙	
๑๘	<b>กองคลัง (๐๔)</b> ผู้อำนวยการกองคลัง (นักบริหารงานการคลัง ต้น) ๖๖-๓-๐๔-๒๑๐๒-๐๐๑	๑	๑	๑	๑	-	-	-	ว่างเต็ม
๑๙	นักวิชาการเงินและบัญชี (ปก./ชก.) ๖๖-๓-๐๔-๓๒๐๑-๐๐๑	๑	๑	๑	๑	-	-	-	
๒๐	นักวิชาการจัดเก็บรายได้ (ปก./ชก.) ๖๖-๓-๐๔-๓๒๐๓-๐๐๑	๑	๑	๑	๑	-	-	-	ว่างเต็ม
๒๑	นักวิชาการพัสดุ (ปก./ชก.) ๖๖-๓-๐๔-๓๒๐๔-๐๐๑	๑	๑	๑	๑	-	-	-	
๒๒	<b>พนักงานจ้างตามภารกิจ</b> ผู้ช่วยเจ้าพนักงานการเงินและบัญชี	๑	๑	๑	๑	-	-	-	
๒๓	ผู้ช่วยเจ้าพนักงานจัดเก็บรายได้	๑	๑	๑	๑	-	-	-	
๒๔	ผู้ช่วยเจ้าพนักงานธุรการ	๑	๑	๑	๑	-	-	-	
๒๕	<b>กองช่าง (๐๕)</b> ผู้อำนวยการกองช่าง(นักบริหารงานช่างต้น) ๖๖-๓-๐๕-๒๑๐๓-๐๐๑	๑	๑	๑	๑	-	-	-	ว่างเต็ม
๒๖	วิศวกรโยธา (ปก./ชก.) ๖๖-๓-๐๕-๓๗๐๑-๐๐๑	๑	๑	๑	๑	-	-	-	ว่างเต็ม
๒๗	นายช่างโยธา (ปง./ชง.) ๖๖-๓-๐๕-๔๗๐๑-๐๐๑	๑	๑	๑	๑	-	-	-	ว่างเต็ม
๒๘	นายช่างโยธา (ปง./ชง.) ๖๖-๓-๐๕-๔๗๐๑-๐๐๒	๑	๑	๑	๑	-	-	-	ว่างเต็ม
๒๙	<b>พนักงานจ้างตามภารกิจ</b> ผู้ช่วยนายช่างโยธา	๑	๑	๑	๑	-	-	-	
๓๐	ผู้ช่วยนายช่างโยธา	๑	๑	๑	๑	-	-	-	
๓๑	ผู้ช่วยนายช่างไฟฟ้า	๑	๑	๑	๑	-	-	-	
๓๒	ผู้ช่วยเจ้าพนักงานธุรการ	๑	๑	๑	๑	-	-	-	
๓๓	พนักงานขับรถยนต์	๑	๑	๑	๑	-	-	-	
๓๔	พนักงานขับเครื่องจักรกลขนาดกลาง	๑	๑	๑	๑	-	-	-	
๓๕	<b>พนักงานจ้างทั่วไป</b> คนงาน	๑	๑	๑	๑	-	-	-	

ที่	ชื่อสายงาน	กรอบ อัตรา กำลัง เต็ม	อัตราตำแหน่งที่คาดว่าจะต้องใช้ ในช่วงระยะ ๓ ปีข้างหน้า			อัตรากำลังคนเพิ่ม/ลด			หมายเหตุ
			๒๕๖๗	๒๕๖๘	๒๕๖๙	๒๕๖๗	๒๕๖๘	๒๕๖๙	
๓๖	<b>กองสาธารณสุขและสิ่งแวดล้อม (๐๖)</b> ผู้อำนวยการกองสาธารณสุขและ สิ่งแวดล้อม (นักบริหารงานสาธารณสุขและสิ่งแวดล้อม ต้น) ๖๖-๓-๐๖-๒๑๐๔-๐๐๑	๑	๑	๑	๑	-	-	-	ว่างเต็ม
๓๗	นักวิชาการสาธารณสุข (ปก./ชก.) ๖๖-๓-๐๖-๓๖๐๑-๐๐๑	๑	๑	๑	๑	-	-	-	ว่างเต็ม
๓๘	เจ้าพนักงานสาธารณสุข (พง./ชง.) ๖๖-๓-๐๖-๔๖๐๑-๐๐๑	๑	๑	๑	๑	-	-	-	ว่างเต็ม
๓๙	เจ้าพนักงานธุรการ (พง./ชง.) ๖๖-๓-๐๖-๔๑๐๑-๐๐๒	๑	๑	๑	๑	-	-	-	
๔๐	<b>พนักงานจ้างตามภารกิจ</b> ผู้ช่วยเจ้าพนักงานธุรการ	๑	๑	๑	๑	-	-	-	
๔๑	ผู้ช่วยเจ้าพนักงานสาธารณสุข	๑	๑	๑	๑	-	-	-	ว่างเต็ม
๔๒	<b>กองการศึกษา ศาสนาและวัฒนธรรม (๐๘)</b> ผู้อำนวยการกองการศึกษา (นักบริหารงาน การศึกษา ต้น) ๖๖-๓-๐๘-๒๑๐๗-๐๐๑	๑	๑	๑	๑	-	-	-	ว่างเต็ม
๔๓	นักวิชาการการศึกษา (ปก./ชก.) ๖๖-๓-๐๘-๓๘๐๓-๐๐๑	๑	๑	๑	๑	-	-	-	
๔๔	<b>พนักงานจ้างตามภารกิจ</b> ผู้ช่วยเจ้าพนักงานธุรการ	๑	๑	๑	๑	-	-	-	
๔๕	<b>ศูนย์พัฒนาเด็กเล็กบ้านองครักษ์</b> ผู้อำนวยการศูนย์พัฒนาเด็กเล็ก	๐	๑	๑	๑	+๑	-	-	กำหนด เพิ่ม
๔๖	ครู (คศ.๒) ๖๖-๓-๐๘-๖๖๐๐-๑๖๙	๑	๑	๑	๑	-	-	-	เงินอุดหนุน
๔๗	ผู้ช่วยครูผู้ช่วย (คุณวุฒิ)	๑	๑	๑	๑	-	-	-	
๔๘	ผู้ดูแลเด็ก (ทักษะ)	๑	๑	๑	๑	-	-	-	เงินอุดหนุน
๔๙	พนักงานจ้างทั่วไป ตำแหน่งผู้ดูแลเด็ก	๑	๑	๑	๑	-	-	-	
	รวม	๔๘	๔๙	๔๙	๔๙	๑	-	-	

**สายงานของข้าราชการหรือพนักงานส่วนท้องถิ่นขององค์กรปกครองส่วนท้องถิ่น**

องค์การบริหารส่วนตำบลองค์กรักษ์ ได้วิเคราะห์สายงานของข้าราชการหรือพนักงานส่วนท้องถิ่น ที่มีผลต่อการบริหารงานบุคคล ซึ่งจะเป็นเครื่องมือวิเคราะห์การพัฒนาบุคลากรในการพัฒนาตามหลักสูตรที่กำหนดตามมาตรฐานกำหนดตำแหน่ง โดยควรมีสัดส่วนในการพัฒนาให้เหมาะสม การคำนึงถึงหลักความอาวุโส ความจำเป็นที่จะนำไปใช้ประกอบเส้นทางความก้าวหน้า และพิจารณาถึงงบประมาณในองค์กร

บริหารท้องถิ่น	อำนาจการท้องถิ่น	วิชาการ	ทั่วไป
๑) นักบริหารงานท้องถิ่น ๒) นักบริหารงานท้องถิ่น	๑) นักบริหารงานทั่วไป ๒) นักบริหารงานการคลัง ๓) นักบริหารงานช่าง ๔) นักบริหารงานสาธารณสุขและสิ่งแวดล้อม ๕) นักบริหารงานการศึกษา	๑) นักทรัพยากรบุคคล ๒) นักวิเคราะห์นโยบายและแผน ๓) นักจัดการงานทั่วไป ๔) นักพัฒนาชุมชน ๕) นักวิชาการตรวจสอบภายใน ๖) นักวิชาการเงินและบัญชี ๗) นักวิชาการพัสดุ ๘) นักวิชาการศึกษา ๙) นักวิชาการสาธารณสุข ๑๐) วิศวกรโยธา ๑๑) นักวิชาการจัดเก็บรายได้	๑) เจ้าพนักงานธุรการ ๒) นายช่างโยธา ๓) นายช่างโยธา ๔) เจ้าพนักงานสาธารณสุข

สถิติข้อมูลการฝึกอบรม ประจำปีงบประมาณ พ.ศ.๒๕๖๖

ที่	ชื่อ	ตำแหน่ง	หลักสูตร	ระยะเวลา
๑	นางสาววราพร ทรงไตรย์ นางสาวนุชนาฏ ชื่นชมชิต นางวราพร นาคไชยะ	นักวิชาการเงินและบัญชีชำนาญการ นักวิชาการพัสดุปฏิบัติการ ผู้ช่วยเจ้าพนักงานธุรการ	การปิดบัญชีและจัดทำรายงานงบการเงินขององค์กรปกครองส่วนท้องถิ่นด้วยระบบบัญชีคอมพิวเตอร์ (e-LAAS) ตามมาตรฐานการบัญชีภาครัฐและนโยบายการบัญชีภาครัฐประจำปีงบประมาณ พ.ศ.๒๕๖๕	ระหว่างวันที่ ๗-๙ ตุลาคม พ.ศ.๒๕๖๕
๒	นางสาวอโณทัย เกิดบัณฑิต	ผู้ช่วยเจ้าพนักงานจัดเก็บรายได้	การใช้งานระบบแผนที่ภาษีและทะเบียนทรัพย์สิน (LTAX ONLINE)	ระหว่างวันที่ ๑๖-๑๘ มกราคม พ.ศ. ๒๕๖๖
๓	นายธนากร มโนธรรม	ปลัดองค์การบริหารส่วน	การจัดทำรายงานผลการติดตามและประเมินผลแผนพัฒนาท้องถิ่นประจำปีงบประมาณ พ.ศ.๒๕๖๕ และการติดตามและประเมินผลเพื่อความสอดคล้องแผนพัฒนาท้องถิ่น ประจำปีงบประมาณ พ.ศ.๒๕๖๖	ระหว่างวันที่ ๒๕-๒๗ พฤศจิกายน พ.ศ. ๒๕๖๕
๔	นางชลธิชา จันทร์ลอย	นักทรัพยากรบุคคลชำนาญการ	กลยุทธ์การพัฒนางานบุคคล	ระหว่างวันที่ ๔-๖ มิถุนายน พ.ศ. ๒๕๖๖
๕	นางสาวปณิตธร แก้ววิชิต นางสาวศิริเพ็ญ ชาวเชียงขวาง	เจ้าพนักงานธุรการปฏิบัติงาน เจ้าพนักงานธุรการปฏิบัติงาน	หลักสูตรปฐมนิเทศข้าราชการหรือพนักงานส่วนท้องถิ่นบรรจุใหม่	ระหว่างวันที่ ๕-๙ มิถุนายน พ.ศ. ๒๕๖๖
๖	นายพาดิษฐ์ มะอินทร์	รองปลัดองค์การบริหารส่วนตำบล	การจัดทำราคากลางงานก่อสร้าง การจัดทำใบแจ้งปริมาณงานและราคา เพื่อแนบท้ายสัญญาจ้างก่อสร้าง ตาม ว๔๕๒ แนวทางการติดตามและเร่งรัดการทำงานของผู้รับจ้างก่อสร้าง ตาม ว ๑๒๔	ระหว่างวันที่ ๒๘-๓๐ มิถุนายน ๒๕๖๖

ที่	ชื่อ	ตำแหน่ง	หลักสูตร	ระยะเวลา
๗	นางชลธิชา จันทร์ลอย	นักทรัพยากรบุคคลชำนาญการ	การจัดทำและการปรับปรุงแผนอัตรากำลัง ๓ ปี ขององค์กรปกครองส่วนท้องถิ่น	ระหว่างวันที่ ๑๘-๒๐ มิถุนายน พ.ศ. ๒๕๖๖
๘	นางสาววราพร ทรงไตรย์ นางสาวนุชนาฏ ชื่นชมชิต นางวราพร นาคไชยะ	นักวิชาการเงินและบัญชีชำนาญการ นักวิชาการพัสดุปฏิบัติการ ผู้ช่วยเจ้าพนักงานธุรการ	เสริมสร้างความรู้ความเข้าใจเกี่ยวกับกฎหมาย ระเบียบ ข้อบังคับ ปัญหา-ข้อควรระวัง ในการ จัดหาพัสดุ และเพิ่มศักยภาพด้านการจัดซื้อจัดจ้าง ภาครัฐ ด้วยวิธีการทางอิเล็กทรอนิกส์ (Electronic Government Procurement : e-GP) ระยะที่ ๕ และข้อสังเกตในการตรวจสอบภายในสำหรับ บุคลากรขององค์กรปกครองส่วนท้องถิ่น	ระหว่างวันที่ ๒๐-๒๑ กรกฎาคม พ.ศ. ๒๕๖๖

### ปัญหาและอุปสรรค/เปรียบเทียบกับปีที่ผ่านมา

- นโยบายด้านการวางแผนอัตรากำลัง ด้วยงบประมาณด้านบุคลากรที่จำกัด ๔๐% ของงบประมาณรายจ่ายประจำปี จึงไม่สามารถกำหนดตำแหน่งที่เพียงพอกับ ปริมาณงานที่เพิ่มขึ้น
- นโยบายด้านการสรรหาและบรรจุแต่งตั้ง การสรรหาพนักงานส่วนตำบลสายงานผู้บริหาร และสายปฏิบัติ ยังคงมีตำแหน่งว่าง หลายอัตราทำให้หน่วยงานขาด บุคลากรผู้รับผิดชอบโดยตรง

### ข้อเสนอแนะ/แนวทางแก้ไข

- จ้างเหมาบริการบุคคลภายนอกในการปฏิบัติงานที่เพิ่มขึ้น
- ประชาสัมพันธ์การโอน/ย้าย หรือขอใช้บัญชีผู้สอบคัดเลือก หรือสอบแข่งขัน ที่มีการขึ้นบัญชีอยู่